

TARRALLA ON VÄLIÄ

Miltä tarrasi näyttävät?

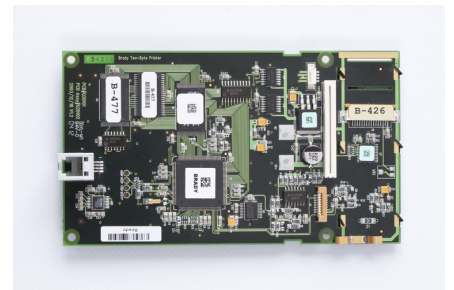
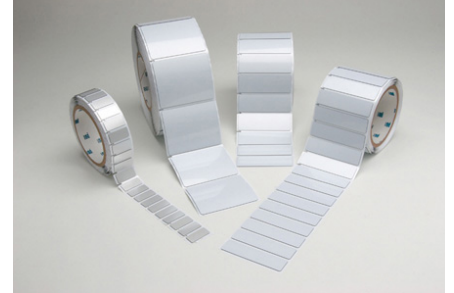
Tarra kertoo tuotteen tekijästä enemmän kuin arvaatkaan. Siistit, selkeät tarrat kestävät aikaa ja pysyvät, kun ne valitaan oikein. **Tarra on tuotteesi käyntikortti.**

Miksi tarramateriaaleja on kymmeniä?

Oikean tarramateriaalin valinta lähtee laitteen tai asennuksen käyttövaatimuksista. Laitteen käyttö, käyttöikä, käyttöympäristö, tarran kiinnitysalusta ja viranomaismääräykset määrittelevät käytetyt tarramateriaalit. Tarran tulee usein kestää kovaa kulutusta, kemikaaleja, äärimmäistä kylmyyttä, kuumaa ja pysyä luettavana kymmeniä vuosia auringonvalossa. Käyttökohteet vaihtelevat sairaaloista arktisiin öljynporauslauttoihin.

Miksi on tärkeää valita oikea materiaali?

On selvää, että samaa ”valkoista tarraa” ei voi käyttää joka paikkaan. Sitä kuitenkin kysytään eniten. **Paperiset pakkaustarrat** kuuluvat pakkauksiin ja niihinkin on erilaisia paperilaatuja. **Tuotetarra** on tuotteeseen olennaisesti kuuluva **mekaaninen komponentti**, jonka tulee täyttää sille määrätty tehtävä. On kustannustehokasta valita oikea materiaali: ei liian kallis, eikä liian halpa. On selvä, että aaltojuotoksen kestävä materiaali on kalliimpi, kuin ”valkoinen yleispolyesteri”. Tai virtalähteen tyyppikilpitarra verrattuna pakkaustarraan.



Esimerkkejä materiaaleista:

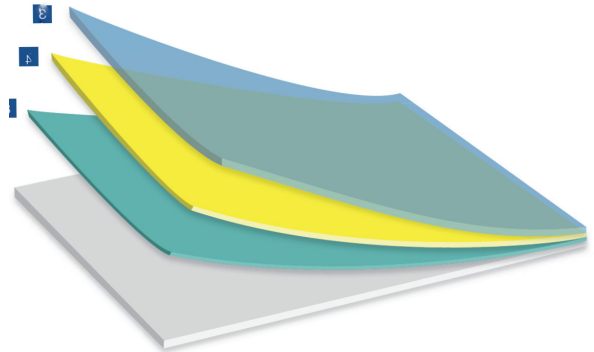
- Kaapelimerkintöihin kestävä *ultraohut vinyyli*, joka taipuu rypistymättä kaapelin mukana
- Tyyppi- ja laitekilpiin *vahva metallinvärinen tai valkoinen polyesteri*. Pulverimaalatuille pinnoille vahva erikoisliima.
- Kaiverruskilvet korvaava *polyesteri + umpisolumuovitarra*.
- Varoituksiin, ohjeisiin, opasteisiin ja logistiikkatarroihin sään kestävä erikoisvinyyliä.
- Lattiamerkintöihin (5S) *helpommin irrotettavaa polyesteria* pehmeän ja tahraavan vinyylin sijaan.



Miksi laatu on tärkeä?

Tulostettu tarr koostuu **tarrakalvosta, pinnoitteesta, liimasta, kantonauhasta eli lainerista** (engl. liner), **tarranleikkauksesta, väriaineesta, keskiörullasta ja tarrapakkauksen merkinnöistä.**

Pinnoite ja väriaine muodostavat jäljen pysyvyyden kannalta keskenään ratkaisevan tärkeän parin. Liima ja tarrakalvo ratkaisevat tarran kestävyuden. Laineri on tarran laatuun ja hintaan suuresti vaikuttava osa: Lainerissa on silikonointi, joka vaikuttaa tarran irrotettavuuteen. Laineri vaikuttaa tulostimen sensorin toimintaan. Lainerin pehmeys/kovuus vaikuttaa tarran leikkaukseen, joka vaikuttaa tarran irtoavuuteen kantonauhasta. Liian tylsä työkalu ja suuri leikkuupaine, huono silikonointi ja liian pehmyt laineri johtavat siihen, että tarrat tarttuu kiinni alustanauhaansa, eikä irtoa. Monille tuttu tilanne. Lasertulostuksessa ongelma on yleinen, samoin kuin tarran sulaminen tulostimen sisälle. Automaatiossa vaatimukset ovat vielä tiukemmat: epäjatkokomponenttejä ei sallita.



Väri nauhat koostuvat polyesterikalvosta, silikonoinnista ja vaha/hartsipigmentistä. Silikonointi, joka halvoissa värinauhoissa jätetään usein pois, vaikuttaa tulostuspään kestävyteen. Vaha antaa täyteläisen värin ja hartsit kestävyttä. Yleisimmät virheet tehdään valitsemalla laadukkaalle tarralle sopimatonta värinauhaa ja tulostuslämpötilaa.

Laadukas keskiörulla on napakkaa kartonkia tai muovia, eikä se pölyä. Sen sisällä merkintätarra pysyy kiinni. Pölyävä keskiörulla sotkee tulostimen ja aiheuttaa huonon tulostusjäljen.

Pakkaus- ja tuotemerkinnot ovat tarran ja värinauhan olennainen osa. Ilman niitä ei ole jäljitettävyyttä eikä varmuutta materiaalien yhteen sopivuudesta, eikä laadusta. Kalliita oppirahoja on maksettu merkintöiden puuttuessa.

Hyvä tuotantolaatu tuo kustannussäästöjä.

Miksi EXXI?

30 vuoden kokemuksella ja pitkäaikaisella yhteistyöllä kaikkien tunnetuimpien suomalaisten asennusfirmojen ja laitevalmistajien kanssa (mm. Nokia) tunnemme materiaalit, käyttökohteet, tulostusmenetelmät ja ohjelmistot.

Autamme löytämään optimaaliset materiaalit ja turvalliset ratkaisut. Meiltä saat hyvän asiakaspalvelun ja suomenkielisen teknisen tuen.

Kustannustehokasta? – Kyllä!